



Ulcère gastrique

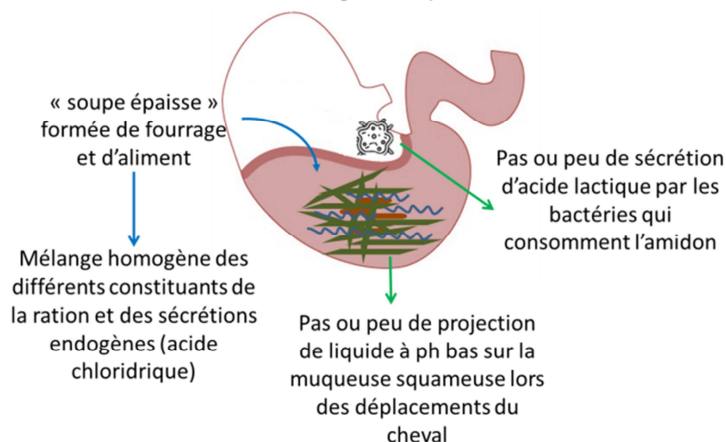
L'ulcère gastrique est une érosion des muqueuses de la paroi de l'estomac et en particulier de la muqueuse squameuse (ou non glandulaire).

Que se passe-t-il dans l'estomac ?

Lorsque le pH de l'estomac s'acidifie et qu'il entre en contact avec la muqueuse squameuse cela crée une attaque de la paroi responsable d'irritation et de douleur plus ou moins forte en fonction de la gravité de l'ulcère.

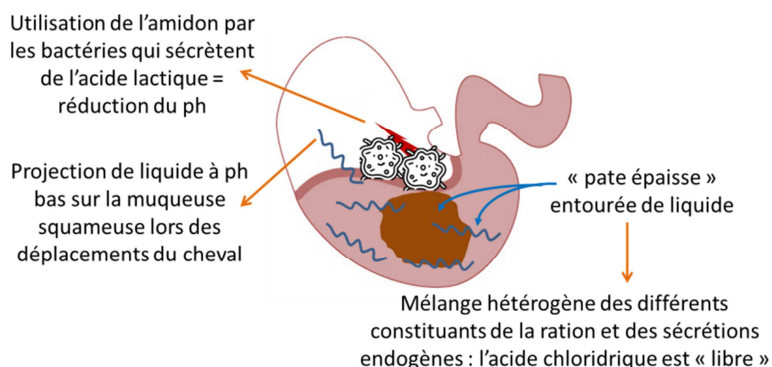
Ration sécurisée

(Fourrage à volonté et quantité d'amidon ≤ 100 g /100 kg PV/repas)



Ration non sécurisée

(moins de 2% PV de fourrage et/ou plus de 200g d'amidon par 100 kg PV/repas)



Quels sont les facteurs de risques ?

L'apparition d'ulcère est multifactorielle. Les composants de la ration jouent un rôle important ; le manque de fourrage et les excès d'amidon vont avoir un impact négatif alors que l'apport de luzerne et l'argile vont avoir des effets positifs. Mais de nombreux autres facteurs sont également impliqués : les pratiques alimentaires (périodes de jeun >4h), le manque d'eau, les stress (changement d'environnement, transport), l'activité physique soutenue, les traitements médicamenteux,...



Ulcère gastrique

Comment savoir si votre cheval est atteint ?

Seule une gastroscopie peut montrer l'état de la paroi de l'estomac mais quelques symptômes peuvent vous aiguiller vers un diagnostic :

- ~ Appétit capricieux
- ~ Bruxisme : bruit de grincement de dents, c'est un signe très évocateur
- ~ Signes de coliques après les repas
- ~ Bâillements répétés, surtout aux moments des repas
- ~ Hypersalivation
- ~ Amaigrissement et poil piqué
- ~ Troubles du comportement
- ~ Fatigue et intolérance à l'effort

Que faire en cas de doute ?

Seul le vétérinaire pourra donner un diagnostic sûr grâce à une endoscopie. Plusieurs traitements existent, certains sont à base de molécules chimiques et d'autres à base de plantes.

Il est possible d'agir de manière préventive (*attention si votre cheval est déjà atteint il faut d'abord le guérir*). Pour cela il faut :

- ~ Limiter les sources de stress
- ~ Apporter du fourrage et de l'eau potable et tempérée à volonté
- ~ Apporter une alimentation adaptée à la sensibilité du cheval :
 - amidon limité voir absent
 - proportion élevée de luzerne
 - ajout de probiotiques
 - ajout d'argile (*l'argile forme un pansement gastrique, ne pas la distribuer à un cheval qui a un ulcère non soigné*)
 - ajout de plantes spécifiques